

# Cyflwr y Genedl – adroddiad Cymru 2022

Defnyddio archwiliadau clinigol cenedlaethol  
i wella'r gofal a gaiff pobl â thoriadau esgyrn  
brau a chleifion mewnol sydd wedi cael codwm  
yng Nghymru



Ar y cyd â

Comisiynwyd gan





RESPECT MY PRIVACY  
DO NOT ENTER  
PLEASE ASK PERMISSION BEFORE ENTERING

18

Nurse in Charge

Judith

# Cyflwyniad

Mae'r Rhaglen Archwilio Cwmpïadau a Thoriadau Esgyrn Brau (FFFAP) yn cael ei chomisiynu gan y Bartneriaeth Gwella Ansawdd Gofal Iechyd (HQIP) ar ran Llywodraeth Cymru, i archwilio a gwella'r gofal y mae cleifion â thoriadau esgyrn brau a chleifion mewnol sydd wedi cael codwm yn ei gael. Mae FFFAP yn cael ei redeg gan Goleg Brenhinol y Meddygon ar y cyd ag amrywiaeth o randdeiliaid, gan gynnwys cynrychiolwyr cleifion a gofalwyr.

Mae'r rhaglen yn cynnwys tair ffrwd waith:

**Y Gronfa Ddata Genedlaethol ar gyfer Toriadau Clun (NHFD)** – archwilio profiad pobl sy'n dod i'r ysbyty ar ôl torri clun; gyda'r nod o wella eu gofal drwy ddarparu data byw ar amrywiaeth o achosion, perfformiad a chanlyniadau i dimau clinigol, rheolwyr ysbytai a'r cyhoedd drwy ei wefan.

**Archwiliad Cenedlaethol o Gwmpïadau Cleifion Mewnol (NAIF)** – gwerthuso prosesau atal cwmpïadau, a'r gofal sy'n cael ei gynnig i gleifion mewnol yn dilyn torri clun mewn ysbytai gofal aciwt, ysbytai cymunedol ac ysbytai iechyd meddwl. Mae'n darparu data amser real i dimau cwmpïadau lleol, gan gynnwys dangosyddion perfformiad allweddol ac adroddiadau blynyddol.

**Cronfa Ddata'r Gwasanaeth Cyswllt Torri Esgyrn (FLS-DB)** – casglu data ar ganfod, asesu, trin a monitro pobl dros 50 oed sy'n torri asgwrn ar ôl cael codwm. Ei nod yw gwella gofal a chanlyniadau drwy ddarparu siartiau byw i dimau lleol ynghyd â meincnodau drwy ei wefan.

## Cefnogi gwella gofal iechyd

Yn ystod 2021–22, roedd FFFAP wedi cyflawni **rhaglenni gwelliant cydweithredol** gyda dau dîm ar wahân o Gymru. Cynlluniwyd y cwrs i helpu timau amlldisgyblaethol i ganfod meysydd i'w gwella drwy ddehongli a defnyddio'r data a gasglwyd gan yr archwiliadau. Y prif nod oedd uwchsgilio'r timau oedd yn cymryd rhan mewn dulliau a thechnegau dadansoddi data a gwella ansawdd, y gellid eu defnyddio a'u gwreiddio ar draws meysydd eraill yn eu hysbyty neu eu bwrdd iechyd.

Mae'r archwiliadau'n darparu llwyfan i fyrddau iechyd lleol yng Nghymru i hwyluso'r gwaith o wella gofal cleifion. Maent yn helpu timau clinigol a rheolwyr gwasanaethau iechyd i ddeall sut i atal cwmpïadau ymysg cleifion mewnol, rheolaeth ar ôl cwmpo, y gofal y dylid ei roi i gleifion â thoriadau esgyrn brau, a beth y gellir ac y dylid ei wneud i atal torri esgyrn yn y dyfodol.

Mae'r adroddiad cryno hwn yn archwilio sut mae gofal cleifion mewnol sydd wedi cael codwm ac wedi torri asgwrn oherwydd breuder wedi newid ers 2020, gan ddangos yr hyn y mae'r tri archwiliad yn ei ddatgelu am ansawdd gofal y claf, ac effaith pandemig COVID-19.



# Gofalu am bobl sydd wedi torri clun yng Nghymru – effaith sy'n newid bywydau

## Y Gronfa Ddata Genedlaethol ar gyfer Toriadau Clun (NHFD)

Torri clun yw'r anaf difrifol fwyaf cyffredin sy'n effeithio ar bobl hŷn-mae angen anaesthesia a llawdriniaeth frys ym mhob achos bron, ac mae angen gofal amlddisgyblaethol cydlynol a gofal adsefydlu ym mhob achos.

Mae'r NHFD yn casglu data am bawb sy'n torri clun, ac yn archwilio ansawdd eu hasesiad, eu hanaesthesia, eu llawdriniaeth, eu hadferiad a'u gofal ailsefydlu. Ychydig iawn o newid a fu yn nifer yr achosion o dorri clun yn ystod y pandemig, felly mae hyn yn ddull delfrydol o nodi effaith y pandemig ar ofal pobl eiddil a phobl hŷn ac mae'n dangos sut mae un don ar ôl y llall o COVID-19 wedi effeithio ar ganlyniadau (symudedd, dychwelyd adref, hyd arhosiad a marwolaeth) yng Nghymru.

## Gwella ansawdd gofal ar ôl torri clun yng Nghymru

Mae Llywodraeth Cymru ac Uned Gyflawni GIG Cymru wedi bod yn defnyddio diweddariadau chwarterol o ddata NHFD i sbarduno rhaglen o reoli perfformiad; gan ganolbwyntio gwaith mewn byrddau iechyd ar y tri Dangosydd Perfformiad Allweddol (DPA) sy'n cyd-fynd â'u blaenoriaethau gwella eu hunain.

Mae'r archwiliad hwn wedi gwella'r modd y caiff deliriwm ei reoli; sef un o'r cymhlethdodau difrifol mwyaf cyffredin sy'n gallu codi yn sgil llawdriniaeth (neu unrhyw dderbyniad i ysbyty) mewn pobl hŷn. Ledled Cymru, llwyddwyd i gynnal neu i wella chwech o Ddangosyddion Perfformiad Allweddol NHFD yn ystod 2020 er gwaethaf y pandemig, er bod pa mor brydlon y mae cleifion yn cael llawdriniaeth wedi dirywio ers hynny. Mae effaith yr archwiliad hwn i'w gweld yn y ffaith bod y gyfradd marwolaeth 30 diwrnod yng Nghymru wedi gostwng ers dechrau rheoli perfformiad yn 2019.

## Ansawdd gofal mewn gwahanol fyrddau iechyd lleol

Mae'r data hyn, yn ogystal â data eraill, ar gael am ddim i gleifion ac i'r cyhoedd ar wefan NHFD. Pwrpas y data yw rhoi llwyfan i dimau clinigol a rheolwyr byrddau iechyd ar gyfer archwiliadau lleol a gwella ansawdd.



Trosolwg o'r Dangosyddion Perfformiad Allweddol: Roedd gwerthoedd blynyddol Cymru yn seiliedig ar 4,113 o achosion yn 2020, a 4,006 o achosion yn 2021.

DPA 0

Wedi cael bloc nerfau a'u derbyn i'r ysbyty o fewn 4 awr

2020 2021  
**12% 5%**



DPA 1

Adolygiad orthogeriatrig prydlon

2020 2021  
**60% 64%**



DPA 2

Llawdriniaeth brydlon

2020 2021  
**67% 65%**



DPA 3

Llawdriniaeth sy'n cydymffurfio â NICE

2020 2021  
**73% 72%**



DPA 4

Symud yn brydlon

2020 2021  
**75% 75%**



DPA 5

Ddim yn ffwrdrus ar ôl llawdriniaeth

2020 2021  
**54% 60%**



DPA 6

Dychwelyd i ble roeddent yn byw cyn y llawdriniaeth

2020 2021  
**75% 75%**



DPA 7

Meddyginiaeth i amddiffyn yr esgyrn

2020 2021  
**27% 30%**



Marwolaeth

Y gyfradd marwolaeth – wedi'i haddasu yn ôl amrywiaeth o achosion

2020 2021  
**7.6% 6.3%**

# Atal codymau ymysg cleifion mewnol mewn ysbytai

## Archwiliad Cenedlaethol o Gwympiadau Cleifion Mewnol (NAIF)

Nod NAIF yw gwella ymarfer o ran atal codymau ymysg cleifion mewnol mewn ysbytai a rheolaeth ar ôl cwmpo drwy wella ansawdd sy'n cael ei arwain gan ddata. Mae achosion o dorri clun ymysg cleifion mewnol yn cael eu nodi ar y Gronfa Ddata Genedlaethol ar gyfer Toriadau Clun ac mae arweinwyr codymau byrddau iechyd lleol yn cael eu hannog i ateb cwestiynau am gamau a gymerir i atal codymau a rheolaeth ar ôl cwmpo ar gyfer pob claf.

Tynnir sylw at ddangosyddion perfformiad allweddol yr adroddiad ym [mhedwerydd adroddiad blynyddol](#) yr Archwiliad Cenedlaethol parhaus o Gwympiadau Cleifion Mewnol a gyhoeddwyd ym mis Tachwedd 2022.

### Codymau yn yr ysbyty

Cafwyd tua 12,500 o godymau ymysg cleifion mewnol yn 2021. Arweiniodd y rhain at y canlynol:

- > dros 195 achos o dorri clun (data NAIF 2021)
- > colli hyder ac adferiad iechyd arafach
- > gofid i deuluoedd a staff
- > camau cyfreithiol yn cael eu cymryd yn erbyn byrddau iechyd

### DPA newydd – defnyddio asesiadau chwe ffactor risg i greu dull o fesur ansawdd asesiadau risg o gwypniadau amffactorol (MFRA)

Sgôr a gyfrifwyd drwy adio'r asesiadau chwe ffactor risg at ei gilydd, sef deliriwm, ymataliaeth, golwg, pwysedd gwaed yn gorwedd/yn sefyll, symudedd, ac adolygiad o feddyginiaeth, ar gyfer pob claf. Mae sgôr uchaf o 6 yn dangos bod holl elfennau'r asesiad wedi cael eu cwblhau ar gyfer y claf dan sylw. Mae MFRA o ansawdd uchel yn cael ei ddiffinio fel sgôr o 5 neu fwy allan o 6. Mae codymau yn amffactorol, felly mae angen i MFRA gynnwys amrywiaeth o elfennau cyn iddo gael ei ystyried yn asesiad o ansawdd uchel.



**Trosolwg o'r DPA:** yn seiliedig ar ffigurau cyfartalog o fis Ionawr i fis Rhagfyr yn 2020 a 2021.

#### DPA 1

**Newydd:**  
Pa gyfran o'r cleifion oedd wedi cael sgôr MFRA ansawdd uchel?

2020      2021  
—      **44%**



#### DPA 2

Pa gyfran o'r cleifion oedd wedi torri clun pan yn glaf mewnol a gafodd eu harchwilio am anaf cyn symud?

2020      2021  
**74%**    **80%**



#### DPA 3

Pa gyfran o'r cleifion oedd wedi torri clun pan yn glaf mewnol oedd wedi cael cymorth i godi o'r llawr drwy ddefnyddio offer codi gwastad?

2020      2021  
**20%**    **18%**



#### DPA 4

Pa gyfran o'r cleifion oedd wedi torri clun pan yn glaf mewnol a gafodd eu hasesu gan ymarferydd meddygol o fewn 30 munud ar ôl y godwm?

2020      2021  
**67%**    **62%**





# Cynnig triniaeth effeithiol i atal toriadau esgwrn brau yn y dyfodol

## Cronfa Ddata'r Gwasanaeth Cyswllt Torri Esgwrn (FLS-DB)

### Effaith torri esgwrn yng Nghymru

Nid yw'r mwyafrif o gleifion sy'n torri asgwrn yn cael asesiad a thriniaeth briodol i atal toriadau yn y dyfodol. Mae torri asgwrn oherwydd breuder fwy neu lai yn dyblu'r risg o dorri asgwrn eto, ac mae'r toriadau hyn yn fwyaf tebygol o ddigwydd yn ystod y ddwy flynedd ddilynol. Mae dros 20,000 o doriadau oherwydd esgwrn brau yng Nghymru a Lloegr bob blwyddyn ymysg cleifion 50 oed a hŷn. Mae triniaethau wedi'u cymeradwyo gan NICE yn lleihau'r risg o dorri esgwrn yn sylweddol. Heb ofal eilaidd effeithiol i atal toriadau, mae iechyd esgwrn y cleifion hyn yn dirywio ac maent yn dioddef toriadau sy'n newid eu bywydau y gellid eu hosgoi.

Mae gwasanaeth cyswllt torri esgwrn (FLS) yn wasanaeth sy'n cael ei arwain gan nyrsys ac sy'n sicrhau bod pawb sy'n torri asgwrn oherwydd breuder yn cael eu hasesu, yn cael cynnig triniaeth briodol ac yn cael cymorth i barhau â thriniaeth er mwyn osgoi torri asgwrn arall yn y dyfodol. Mewn poblogaeth o 300,000, bydd FLS effeithiol yn atal tua 250 o doriadau (tua 140 ohonynt yn achosion o dorri clun) dros gyfnod o 5 mlynedd. Amcangyfrifir bod un o bob deg claf sy'n torri ei glun yn cael ei dderbyn i gartref gofal yn hytrach na dychwelyd adref. Felly amcangyfrifir bod atal achosion o dorri asgwrn yn arbed tua £2.1 miliwn i gyd gyda'i gilydd i'r GIG a gofal cymdeithasol ar lefel leol.

Mae'r FLS-DB yn archwiliad cenedlaethol gorfodol ar y we o atal torasgwrn eilaidd yng Nghymru a Lloegr sy'n cael ei arwain gan glinigwyr. Mae'r archwiliad yn dangos meysydd i'w gwella ar gyfer FLS er mwyn datblygu mwy o effeithiolrwydd ac effeithlonrwydd a fydd yn arwain at gyllid cynaliadwy. Mae'r nifer sy'n cymryd rhan yn yr archwiliad FLS-DB ar gyfer Cymru wedi cynyddu ers cyhoeddi adroddiad cenedlaethol cyflwr y genedl ar gyfer Cymru yn 2019, gyda thri o'r saith bwrdd iechyd bellach yn cymryd rhan.

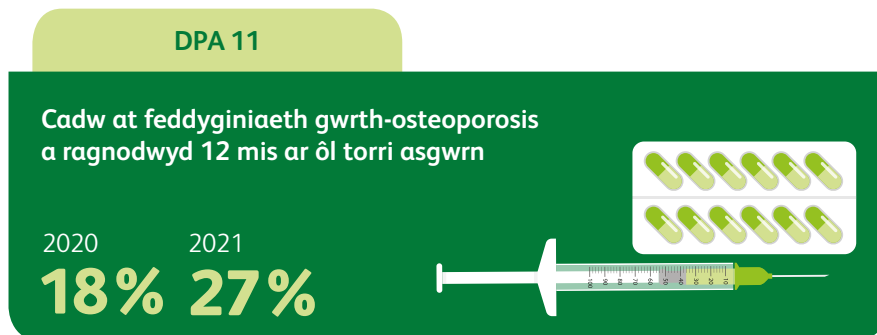
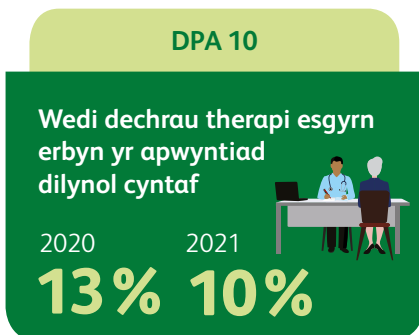
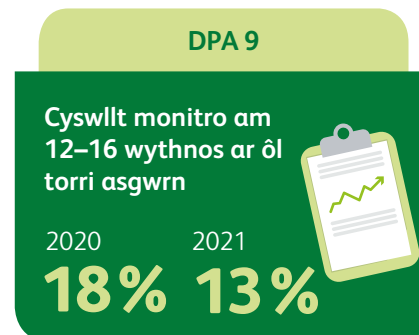
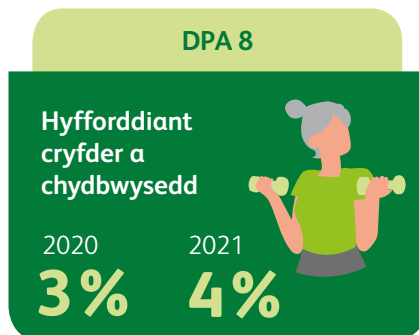
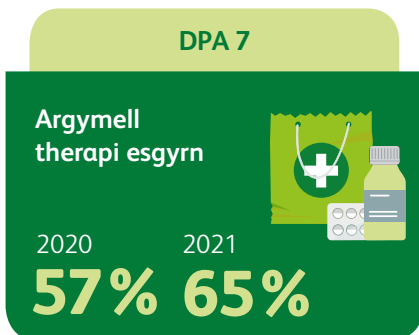
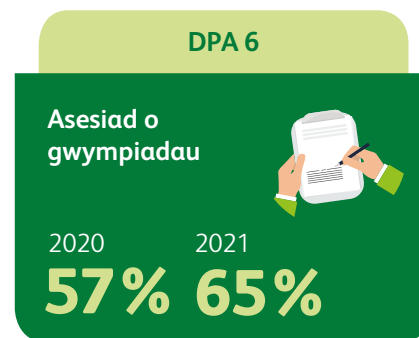
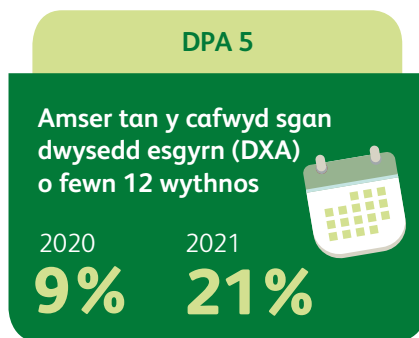
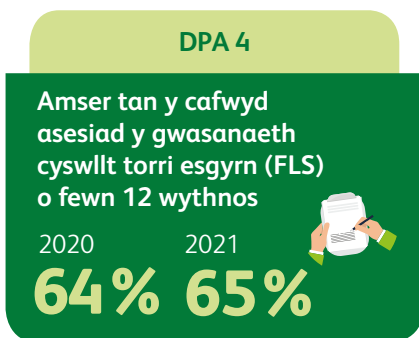
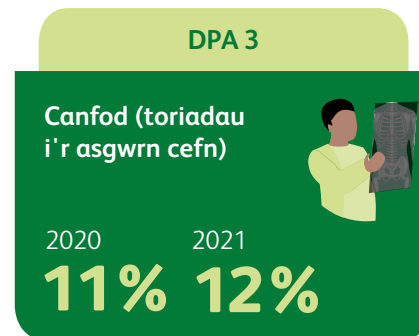
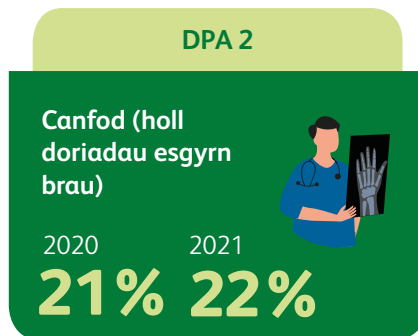
### Ansawdd gofal mewn gwahanol fyrdau iechyd lleol

Fodd bynnag, ar raddfa genedlaethol, mae'r defnydd o FLS fel dull o atal toriadau eilaidd yn amrywio o hyd. Mae'r data hyn a data eraill ar gael am ddim i gleifion ac i'r cyhoedd ar wefan FLS-DB ar ffurf [meincnodau](#) a [siartiau](#) – wedi'u cynllunio i roi llwyfan ar gyfer gwella ansawdd yn lleol i dimau clinigol a rheolwyr byrddau iechyd.





**Trosolwg o'r Dangosyddion Perfformiad Allweddol:**  
**Gwerthoedd blynyddol**  
 Cymru yn seiliedig ar 1,956 o doriadau esgryn brau yn 2020 a 2,033 o doriadau esgryn brau yn 2021.



# Argymhellion FFFAP ar gyfer gwasanaethau yng Nghymru

## Gofalu am bobl sydd wedi torri clun

Bydd goblygiadau i'r cynnydd diweddar o ran hyd arhosiad claf yn yr ysbyty ar ôl torri clun o safbwynt pa mor gyflym y bydd gwasanaethau, gan gynnwys llawdriniaeth orthopedig ddewisol, yn ymadfer yn sgil pandemig COVID-19.

Mae canllawiau NICE (NICE CG124) yn dangos bod gofal cyfun gan orthogeriategydd yn arbed costau, gan ei fod yn gwella ansawdd ac yn gwella canlyniadau o ran y gofal mae claf unigol yn ei gael yn yr ysbyty, a'i angen am ofal cymdeithasol tymor hir. Heb orthogeriategydd, ni fydd cleifion yn cael triniaeth cryfhau esgyrn a allai atal un o bob deg ohonynt rhag dychwelyd oherwydd ei fod wedi torri asgwrn eto.

Er gwaethaf hyn, mae rhai unedau yng Nghymru eto i sefydlu gwasanaeth orthogeriatrig.

### Argymhelliad:

Dylai byrddau iechyd lleol sicrhau eu bod wedi penodi orthogeriategydd a'u bod yn mynd ati'n weithredol i gefnogi ei arweinyddiaeth o ofal aml-ddisgyblaethol ym mhob uned trawma.

## Atal codymau ymysg cleifion mewnol

### Argymhellion:

1. Dylai byrddau iechyd lleol sicrhau bod timau codymau mewn ysbytai aciwt, ysbytai cymunedol ac ysbytai iechyd meddwl yn cael eu cynnwys mewn gweithgareddau gwella ansawdd a'u bod yn defnyddio'r data o'r Archwiliad Cenedlaethol o Gwympiadau Cleifion Mewnol (NAIF)
2. Gyda thimau cwmpiadau yn adolygu data ar lefel byrddau iechyd ac yn rhoi ymyriadau sy'n canolbwyntio ar wella ansawdd ar waith, dylai hyn helpu i wella ansawdd a diogelwch gofal mewn ysbytai.

## Atal toriadau yn y dyfodol

Dim ond tri bwrdd iechyd sy'n adrodd ar ddata perfformiad ar gyfer FLS ar hyn o bryd, ond mae'r rhain yn dangos pa mor effeithiol yw gwasanaethau o'r fath o ran atal toriadau yn y dyfodol. Ar Ddiwrnod Osteoporosis y Byd ar 20 Hydref 2022, cynhaliodd Llywodraeth Cymru ei diwrnod astudio FLS Cymru-gyfan cyntaf: 'Dyfodol iechyd esgyrn yng Nghymru'. Ar y diwrnod, cafwyd anechiadau gan y gweinidog dros iechyd a gofal cymdeithasol, prif weithredwr GIG Cymru a'r dirprwy brif swyddog meddygol, a dangoswyd ymrwymiad Llywodraeth Cymru i sefydlu FLS ym mhob bwrdd iechyd.

### Argymhellion:

1. Dylai byrddau iechyd heb FLS gysylltu â'r Gymdeithas Osteoporosis Frenhinol a defnyddio eu pecyn gweithredu i'w cefnogi i baratoi achos busnes.
2. Dylai byrddau iechyd sydd eisoes â FLS sicrhau eu bod yn chwarae rhan weithredol yn y FLS-DB, ac yn cyflawni eu canlyniadau disgwyledig fel y'u diffinnir gan Ddangosyddion perfformiad allweddol y FLS-DB.





## Cyflwr y Genedl – adroddiad Cymru 2022

Paratowyd yr adroddiad hwn gan dîm y Rhaglen Archwilio Cwmpiadau a Thoriadau Esgyrn Brau, sef:

Jessica Butler, rheolwr prosiect FFFAP; Emily Coll, dirprwy reolwr rhaglen FFFAP; Caroline Cormack, uwch gydlynnydd rhaglen FFFAP; Rosie Dickinson, rheolwr rhaglen FFFAP; Will Eardley, arweinydd llawfeddygol NHFD; Kassim Javaid, arweinydd clinigol FLS-DB; Antony Johansen, arweinydd clinigol NHFD; Ninma Sheshi, rheolwr prosiect FFFAP; Laura Thomas, rheolwr prosiect FFFAP; Julie Whitney, arweinydd clinigol NAIF

### Y Bartneriaeth Gwella Ansawdd Gofal Iechyd (HQIP)

Mae'r Rhaglen Archwilio Cwmpiadau a Thoriadau Esgyrn Brau (FFFAP) yn cael ei chomisiynu gan y bartneriaeth Gwella Ansawdd Gofal Iechyd (HQIP) fel rhan o'r Rhaglen Archwilio Clinigol Genedlaethol a Chanlyniadau Cleifion (NCAPOP). Mae HQIP yn cael ei harwain gan gonsortiwrm o Academi'r Colegau Brenhinol Meddygol, y Coleg Nyrso Brenhinol, a National Voices. Ei nod yw hyrwyddo gwella ansawdd o ran canlyniadau cleifion, ac i gynyddu effaith archwiliadau clinigol, rhaglenni adolygu canlyniadau a chofrestrfeydd ar ansawdd gofal iechyd yng Nghymru a Lloegr. Mae'r Bartneriaeth Gwella Ansawdd Gofal Iechyd (HQIP) yn comisiynu, yn rheoli ac yn datblygu'r Rhaglen Archwilio Clinigol Genedlaethol a Chanlyniadau Cleifion (NCAPOP), sy'n cynnwys tua 40 o brosiectau sy'n ymwneud â'r gofal a ddarperir i bobl sydd ag ystod eang o gyflyrau meddygol, llawfeddygol ac iechyd meddwl. Mae'r rhaglen yn cael ei hariannu gan NHS England, Llywodraeth Cymru ac, yng nghyswllt rhai prosiectau unigol, gweinyddiaethau datganoledig eraill a thiriogaethau sy'n ddibynnol ar y Goron [www.hqip.org.uk/national-programmes](http://www.hqip.org.uk/national-programmes).

### Coleg Brenhinol y Meddygon

Mae Coleg Brenhinol y Meddygon yn elusen gofrestredig sydd â'r nod o sicrhau gofal o ansawdd uchel i gleifion drwy hyrwyddo'r safonau uchaf o ymarfer meddygol. Mae'n darparu ac yn gosod safonau mewn ymarfer clinigol, addysg a hyfforddiant, yn cynnal asesiadau ac arholiadau, yn sicrhau ansawdd rhaglenni archwilio allanol, yn cefnogi meddygon wrth iddynt ymarfer meddygaeth, ac yn cynghori'r llywodraeth, y cyhoedd a'r proffesiwn ar faterion gofal iechyd.

### Rhaglen Archwilio Cwmpiadau a Thoriadau Esgyrn Brau (FFFAP)

Ffôn: +44 (0)20 3075 1738

E: [FFFAP@rcp.ac.uk](mailto:FFFAP@rcp.ac.uk)

[www.fffap.org.uk](http://www.fffap.org.uk)

